

Industrikultur i Lyngby-Taarbæk



Industrikultur i Lyngby-Taarbæk

Bygningskultur Foreningen i Lyngby-Taarbæk udgiver i samarbejde med Lyngby-Taarbæk Kommune denne publikation i anledning af, at Kulturarvsstyrelsen har udnævnt 2007 til »Industriens År«. Vi håber herved at bidrage til, at værdifulde bygninger og kulturmiljøer fra Lyngby-Taarbæks industrihistorie vil blive bevaret og renoveret med respekt for deres arkitektur og kulturhistorie.

Til udgivelsen er der ydet støtte fra:

Lyngby-Taarbæk Kommune

Haldor Topsøe A/S

Jess Laursen

Redaktion: Bygningskultur Foreningens bestyrelse ved Dorete Dandanell, Annette Hartung og Hans Nielsen bistået af arkivar Jeppe Tønsberg, Byhistorisk Samling, og bestyrelsesmedlemmerne Morten Friis, Gertrud Klinge Galster, Kirsten Hauch, Hans-Ulrik Holm, Sten Langvad og Kristian Riskær samt suppleanterne Niels Friderichsen og Jess Laursen

Historiske fotos: Byhistorisk Samling

Nutidige fotos: Annette Hartung

Tryk og layout: A. Rasmussens Bogtrykkeri, Ringkøbing

1. oplag: 5.000

September 2007

ISBN 87-990992-1-7

Bygningskultur Foreningen i Lyngby-Taarbæk

Foreningen blev stiftet i 2003. Dens formål er at virke for bevaring samt god vedligeholdelse og høj kvalitet af eksisterende såvel som nye bygninger, bebyggelser og miljøer i Lyngby-Taarbæk.

Foreningen er tilsluttet Landsforeningen for Bygnings- og Landskabskultur.

Foreningen kan kontaktes ved henvendelse til formanden

Annette Hartung, Fortunparken 34, 2800 Kgs. Lyngby, tlf. 4587 4824

E-mail: mail@bygningkultur-ltk.dk

Hjemmeside: www.bygningkultur-ltk.dk

Forside: Foto fra den tidligere Brede Klædefabrik, der nu ejes af Nationalmuseet

Indhold

| | |
|--|----|
| Lyngby-Taarbæks industrihistorie | 4 |
| Mølleådalens som industriens vugge (1650-1780) | 6 |
| Fra håndværk til industri (1780-1880) | 8 |
| Industriens guldalder i Lyngby (1880-1950) | 10 |
| De store fabrikssamfund (1880-1950) | 12 |
| Industrien i vor tid (1950-) | 14 |



Et postkort fra ca. 1920 viser, hvordan de store fabrikkers høje skorstene dengang var et markant indslag i Lyngbys bybillede. Her ses Lyngbys »søfront« med de to skorstene på Lyngby Sukkerraffinaderi til venstre, Dansk Farveri og Merceriseringsanstalt i midten og Københavns Gardinfabrik til højre



Lyngby Søndre Mølle, Lyngby Hovedgade 24

Lyngby-Taarbæks industrihistorie

Lyngby-Taarbæks industrihistorie begyndte i Mølleådalene, da Ørholm Mølle omkring 1560 blev indrettet

til krudtværk. I det følgende århundrede blev Mølleådalene dansk industris »vugge« med industrimøl-



Brødrene Hartmanns Maskinfabrik på Klampenborgvej

ler i Frederiksdal, Lyngby, Fuglevad, Brede, Ørholm, Nymølle, Stampen, Raadvad og Strandmøllen, hvor der bl.a. blev fremstillet krudt, håndvåben, mønter, landbrugsredskaber, messingtråd, kobbervarer, klæde og papir. Denne udvikling var i høj grad baseret på, at industrimøllerne af staten fik privilegium på deres produktion, så de ikke blev udsat for konkurrence.

Fra midten af 1800-tallet blev møllehjulene på de fleste møller erstattet af turbiner og suppleret med dampmaskiner. Industrien var nu ved at gå fra håndværk til den moderne betydning af ordet industri, dvs. som varem fremstillende virksomhed med seks eller flere beskæftigede og med mekaniseret produktion med henblik på et marked.

Fra 1880 blev Mølleådalens industrimøller til fabrikker, og i Brede og Raadvad opstod der store fabrikssamfund, hvor fabrikkerne selv byggede både boliger og institutioner til deres arbejdere. De nye fabrikker var kendetegnet ved store faste anlæg, teknologiske fremskridt og nye varegrupper – det gjaldt ikke mindst for Dansk Gardin & Textil Fabrik og Brede Klædefabrik.

Omkring 1900 etablerede en lang række store fabrikker sig i Lyngby, hvor industrien blev det helt dominerende erhverv. Industrien nåede sit højdepunkt i Lyngby-Taarbæk i 1920'erne med ca. 2.000 industriar-



Brede Værk set fra Brede Dam

bejdspladser i forhold til godt 12.000 indbyggere.

Efter 1. Verdenskrig kom der stadig nye industrier til Lyngby bl.a. Accumulator-Fabriken Lyac (1920-1989), Porcelænsfabriken Danmark (1936-1969) og Brdr. Hartmanns Maskinfabrik, der byggede et nyt stort anlæg på Klampenborgvej i 1936. Men der var nu også et marked for nye varer, f.eks. kunstsilkestrømper, der bl.a. blev produceret på Dansk Rayon Væveri, som i 1933 etablerede sig på Klampenborgvej.

I 1950'erne blev mange af de »gamle« industrier udsat for hård konkurrence fra udlandet. Det førte til lukning af bl.a. Brede Klædefabrik i 1956 og Dansk Gardin & Textil Fabrik i 1959. Samtidig blev der dog i årene 1950-1970 etableret nye industrier i Lundtofte, f.eks. køleskabsfabrikken Atlas, Hempels skibsfarvefabrik og Otto Nielsens emballagefabrik.

Siden 1970'erne har rationaliseringer, mekaniseringer og fraflytninger ført til, at de fleste af Lyngby-Taarbæks industriarbejdspladser



Gavl af Dansk Gardin & Textil Fabrik, Gl. Lundtoftevej 1



Hempels hovedbygning, Lundtoftevej 150

nu er forsvundet. Den eneste større fabrik, der er tilbage, er Hempels skibsfarvefabrik. Til gengæld har kommunen fået en række virksomheder inden for rådgivning, forskning og udvikling, der danner grundlag for industriproduktion andre steder. Det gælder f.eks. Haldor Topsøe A/S, der leverer katalysatorer og procesdesign til olieraffinerier og kemisk industri, samt en række højteknologiske virksomheder i forskerparken Scion-DTU på Danmarks Tekniske Universitet.

Mølleådalen som industriens vugge (1650-1780)



Lyngby Nordre Mølle, Lyngby Hovedgade 24A

Allerede omkring år 1000 blev den første vandmølle anlagt i Mølleådalen som en kornmølle, der skulle



Frederiksdal Mølle, Strømhuset, Nybrovej 520

mindske det hårde og ensformige menneskelige slid ved at male korn til mel. Da Ørholm Mølle omkring 1560 blev indrettet til krudtmølle, fandtes der kornmøller i Frederiksdal, Lyngby, Fuglevad, Brede og Stampen.

I midten af 1600-tallet var der ni industrimøller langs Mølleåen, hvor vandkraften blev brugt til at drive hammermøller, valkemøller, stampemøller, papirmøller samt bore-, slibe- og polérmøller til produktion af krudt, håndvåben, jern-, messing- og kobbervarer, klæde og papir.

Når det var muligt at få vandkraft til så mange møller i Mølleåen, skyldes det både dens store fald på 20 meter fra Frederiksdal til Øresund, og at Furesøen fungerede som en kæmpe stor mølledam, hvor der kunne hentes 1 million tons vand blot ved at sænke vandstanden 10 centimeter.

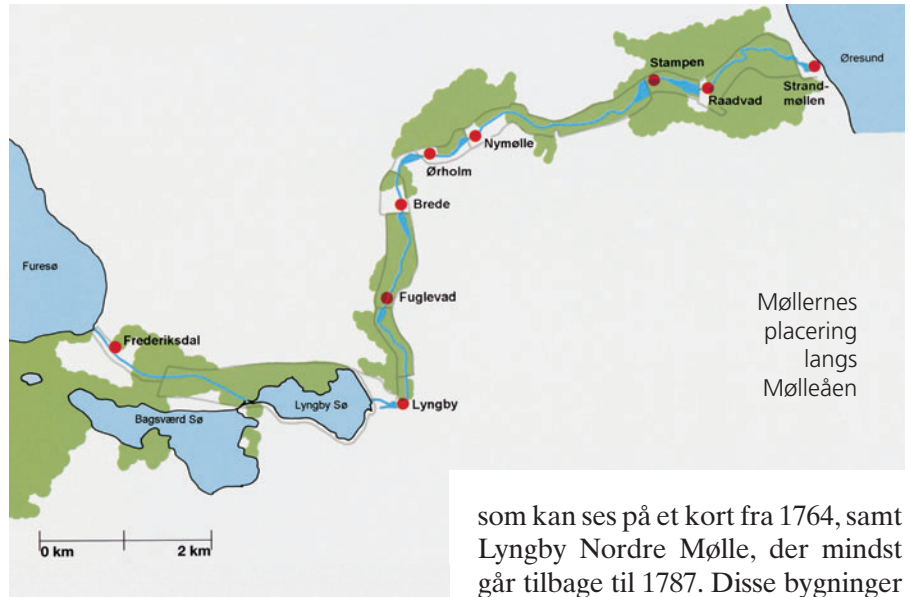
I Brede, Ørholm, Stampen og Raadvad blev der fremstillet krudt til hæren. Produktionen af kobbervarer var især knyttet til Frederiksdal, Brede og Nymølle, mens fremstillingen af jernvarer som redskaber og ståltråd især fandt sted i Ørholm, Nymølle og Raadvad. Klædefremstilling var først og fremmest knyttet til Stampen, men foregik også i Frederiksdal, Lyngby, Raadvad og Strandmøllen. Papirfremstillingen foregik i Frederiksdal, Lyngby og Strandmøllen og senere også i Ørholm og Nymølle.

De mange møller gav anledning til stadige stridigheder om vandet, bl.a. da Frederiksdal Mølle i 1689 standsede afløbet fra Furesøen i forbindelse med et reparationsarbejde, så de øvrige otte møller efterhånden gik i stå. Det førte i 1692 til, at alle møller skulle have et omløb eller en goldsluse for at vandet kunne passere, når den pågældende mølle ikke selv kørte. Stridighederne endte i 1721 med dannelsen af Furesø-Møl-

lestrøms Interessentskab, som stadig eksisterer og regulerer vandføringen i Mølleåen.

Baggrunden for oprettelsen af industrimøller i Mølleådalen var, at Danmark ikke selv rådede over ædle metaller, f.eks. sølv, og derfor måtte trække penge til landet ved at producere varer, der kunne eksporteres, samt forsyne hjemmemarkedet, så import af færdigvarer ikke var nødvendig.

For at få vareproduktionen i gang, fik industrimøllerne en lang række privilegier, bl.a. handels- og produktionsmonopoler samt skatte- og afgiftsfrihed. De ni møller i Mølleådalen havde deres storhedstid i 1700-tallet, og det skyldtes bl.a. hærens stigende behov for krudt, våben og klæde, som helt eller delvist blev fremstillet her.



Af bygninger fra perioden 1650-1780 kan bl.a. nævnes længerne med arbejderboliger ved Brede Dam,

som kan ses på et kort fra 1764, samt Lyngby Nordre Mølle, der mindst går tilbage til 1787. Disse bygninger er senere blevet ombygget. Bevarede produktions- og beboelsesbygninger fra omkring 1760 kan stadig ses i Raadvad.

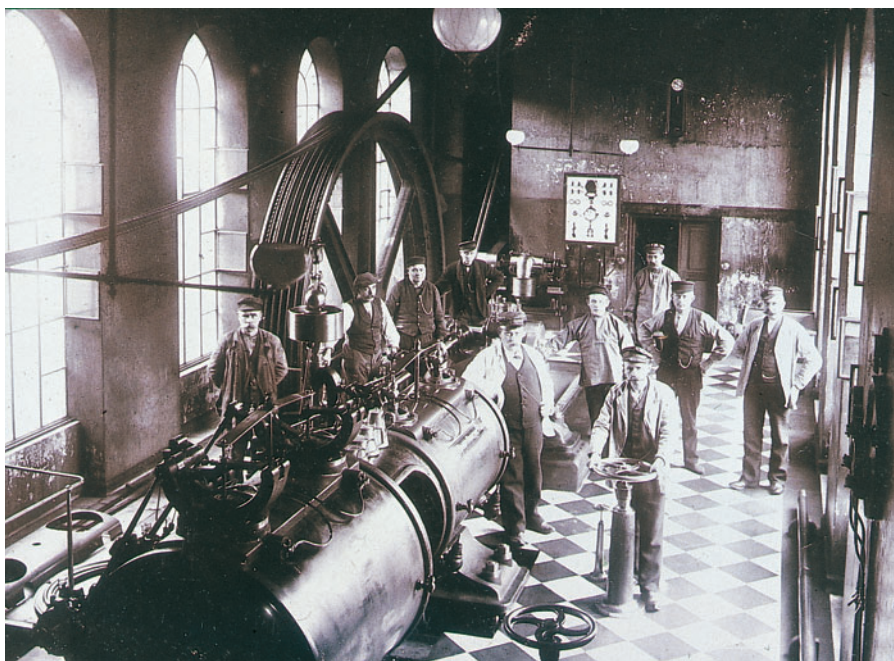


Den lange Længe, Brede Allé 33-50



Fileværket, Raadvad 12-22

Fra håndværk til industri (1780-1880)



Maskinsalen fra 1883 på Brede Klædefabrik

Da industrimøllernes privilegier blev ophævet i slutningen af 1700-tallet, skete udviklingen af industriproduktionen kun på de mest levedygtige møller i Mølleådal, bl.a. i Brede og på Strandmøllen. Omkring 1800 var vandkraften stadig den eneste energikilde i industriproduktionen, men den blev forbedret ved udskiftning af de store tunge vandhjul af træ med de mindre og mere effektive turbiner af metal.

I 1821 blev den første dampmaskine i Mølleådal, og en af de før-

ste i Danmark, installeret på Strandmøllen, hvor også den første papirmaskine blev installeret i 1829, hvorefter produktionen steg kraftigt i de følgende år. I 1854 overtog familien Drewsen på Strandmøllen både Ørholm Værk og Nymølle, så al papirproduktion i Mølleådal nu var i familiens eje.

I 1832 flyttede J.C. Modeweg sin produktion fra København og startede Brede Klædefabrik. Han begyndte med at opføre de to nuværende treetagers fabriksbygninger,

der har facader ud mod Brede Dam. I de følgende år skete der en gradvis overgang fra håndværksmæssig til maskinel fremstilling af klæde, og efter en udvidelse af fabrikken var Mølleåens vandkraft utilstrækkelig, hvorfor den blev suppleret med dampkraft. I 1866 var mekaniseringen af fabrikken gennemført. Klædefabrikken var på det tidspunkt den mest moderne klædefabrik i Danmark med 170 arbejdere.

I Raadvad havde de københavnske isenkræmmere i 1767 erhvervet møllen og producerede en lang række isenkræmmervarer, bl.a. økser, stemmejern, hamre, file, søm, strygejern, knive, låsetøjer, lysestager og legetøj.



Pritzels Fabrik, Lyngby Hovedgade 10

I Stampen blev stampemøllen i 1843 udbygget til klædefabrik med spinderi og væveri.

I Lyngby blev der omkring 1845 opført en maskinfabrik nord for mølledammen uden adgang til vandkraft. I 1869 overtog løjtnant Sophus Pritzel fabrikken, der bl.a. har rummet en skruefabrik, en lille klædefabrik og produktion af malerlærreder. Efter en brand blev den nuværende Pritzels fabriksbygning opført i 1909 på de gamle fundamenter og stort set identisk med en bygning fra 1876. Samtidig med genopbygningen blev fabrikantboligen på Lyngby Hovedgade 10 opført. Derefter fremstod Pritzels Etablissement som et typisk eksempel på en lille, lokalt orienteret virksomhed med blandet produktion og med boliger til både fabrikanten og arbejderne lige ved siden af fabri-



Nymølle, Kulsviervej 150

ken. Virksomheden kan siges at være den første fra den moderne industrikultur i Lyngby.

I Mølleådalens findes bevarede in-

dustribygninger fra denne periode i Frederiksdal, Lyngby, Fuglevad, Brede, Ørholm, Nymølle, Ravnholm, Raadvad og Strandmøllen.



Ørholm Værk, Ørholm Stationsvej 1



Strandmøllen, Strandvej 895

Industriens guldalder i Lyngby (1880-1950)

I 1890'erne voksede industrien i Lyngby fra at have været ubetydelig til omkring 1920 at blive det største erhverv. Det skyldtes, at en lang række mindre og nogle meget store industrivirksomheder etablerede sig langs Hovedgaden og Mortonsvej samt i Ulrikkenborg kvarteret. Blandt de store var klædefabrikken J.L. Binder (1883-1932) på Lyngby Hovedgade 4, Dansk Gardin & Textil Fabrik (1892-1959) på Gl. Lundtoftevej og Lyngby Sukkerraffina-

deri (1896-1922) på Vinkelvej. På Mortonsvej fandtes Københavns Gardinfabrik (1906-1962) og Dansk Farveri og Merceriseringsanstalt (1910-1969). På Parallelvej begyndte produktionen i 1909 på Eddikesyrefabrikken »Solex», der blev overtaget af Accumulator-Fabriken Lyac (1920-1994). Her holdt også Dansk Staal Industri til (1915-1962), indtil bygningerne blev revet ned, da produktionen flyttede til Vejle.

Disse virksomheder var store,

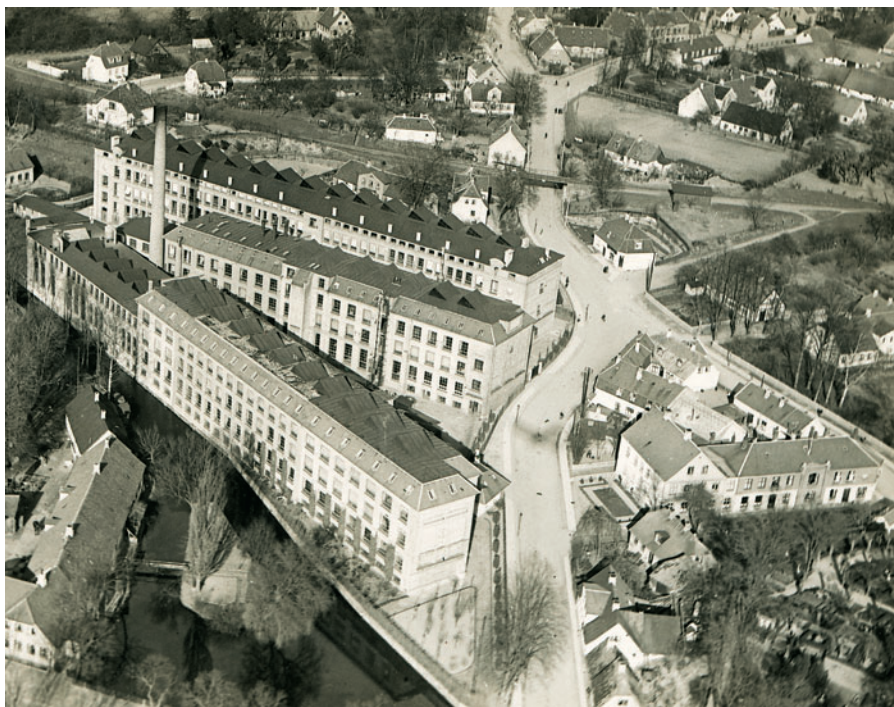
specialiserede og automatiserede fabrikker, der producerede for et landsdækkende marked. I Lyngby var der billige grunde og udvidelsesmuligheder samt god arbejdskraft og gode transportforhold med jernbane, og navnlig tekstilfabrikkerne havde brug for det bløde ferskvand i Mølleåen og dens søer.

Mange af fabriksbygningerne blev senere anvendt til anden industriproduktion, f.eks. blev Lyngby Sukkerraffinaderi til Porcelænsfabriken Danmark (1935-1970). J.L. Binders Klædefabrik blev til Filtfabrikken Norden (1932-1968). I 1973 blev bygningerne revet ned, hvorefter Dades kontorhus blev opført.

I 1933 blev der ved Toftbæksvej opført en fabrik for kunstsilke og syntetiske fibre, der senere blev overtaget af A/S Dansk Rayon Væveri. Fabrikken eksisterede frem til 1967, da Lyngby Storcenter skulle opføres. I 1936 blev Brødrene Hartmanns Maskinfabrik og Scandinavisk Emballagefabrik opført ved Klampenborgvej/Nørgaardsvej. I 1947 blev Otto Nielsens Emballagefabrik opført ved Nørgaardsvej.

Dansk Gardin & Textil Fabrik – Lyngbys største arbejdsplads

Fabrikken blev anlagt i 1892 på Gl. Lundtoftevej ved Mølleåen med gardinvæveri og en blegeri- og va-



Dansk Gardin & Textil Fabrik på Gl. Lundtoftevej 1, ca. 1920



Dansk Gardin & Textil Fabriks to længer på Gl. Lundtoftevej 1-3



Hyldehavehus på Lundtoftevej 47-49 samt funktionærboliger nr. 51-59

skeribygning. Virksomheden producerede gardiner og hvidevarer af bomuldsgarn, som købtes færdigt. De vævede varer blev bleget på fabriken eller solgtes ublegede. Efter en række udvidelser havde fabriken i 1916 fået sit endelige udseende og bestod nu af tre store bygninger. I sin storhedstid havde den op til 700 beskæftigede, og sammen med Københavns Gardinfabrik på Mortonsvej stod den for 90 pct. af pro-

duktionen af gardinstoffer i Danmark.

Ved fabriken var der ikke plads til opførelse af boliger for fabrikkens ansatte. I 1913 opførte fabriken derfor fire dobbelthuse for funktionærer på Lundtoftevej 51-59, og i 1917 opførtes de tre boligblokke »Hyldehaverne« for arbejdere på Hyldehavevej 1 og Lundtoftevej 43 og 47-49.

Fabriken lukkede i 1959, og i

1960 brændte den østlige fabriksbygning. De to andre bygninger, der nu er udlejet til kontorer, står stadig som et karakteristisk minde om Lyngbys industrielle storhedstid.



Dansk Rayon Væveri på Klampenborgvej



Porcelænsfabriken Danmark på Vinkelvej



Accumulator-Fabriken Lyac på Lyacvej



Brede Værks hovedbygning på I. C. Modewegs Vej



Brede Værks jernbetonbygning fra 1908

De store fabrikssamfund (1880-1950)

Omkring mølleværkerne i Brede og Raadvad opstod der patriarkalske fabrikssamfund, hvor fabrikanten tog hånd om arbejdernes liv. Mest markant var det i Brede, hvor fabrikanten sørgede for både boliger, butikker, skole, børnehave og kantine.



Mesterbolig, Brede Allé 62-63

Brede – et helt fabrikssamfund

I 1880 kom den unge tyske tekstilingeniør, Edmund Daverkosen, til klædefabrikken i Brede, og med ham indledtes en vældig opgangstid for fabrikken, hvor der blev skabt et helt nyt produktionsanlæg. I 1890-



Brede Børnehave, Brede 81

94 opførtes en tre-etages væveribygning af gule mursten med et vandtårn til det sprinkleranlæg mod ildebrand, der i 1895 blev installeret som det første på en fabrik i Danmark. I 1908 blev fabriksanlægget udvidet med landets første fabriksbygninger af jernbeton, og der blev siden da foretaget flere udvidelser.

Den øgede produktion krævede mere arbejdskraft og dermed flere boliger. Længerne med arbejderboliger blev udvidet i 1880'erne, hvorfra også det bevarede flerfamiliehus »Nazareth« stammer. Fra 1890'erne og frem blev der opført en række mesterboliger på Brede Allé og en by med 24 1½-etages huse på bakkerne øst for fabrikken. De 10 Gule

Huse med navne som »Rom« og »Paris« blev opført 1890-98, og de 14 Grå Huse med navne som »Stockholm« og »Augustenborg« blev opført 1907-20. Alene i de Grå Huse var der i alt 66 treværelses og 12 toværelses lejligheder samt 78 enkeltværelser.

I 1894 blev Brede Spisehus opført. Her kunne de ansatte spise deres måltider eller købe dagens retter med hjem, idet mange ugifte boede på enkeltværelser uden køkken. De gifte spiste normalt hjemme, men kunne hente mad på spisehuset, hvis deres kone var syg. Brede Skole på Brede Allé 69 blev bygget i 1894, og i 1905 blev børnehaven »Brede Asyl« opført lige vest for Brede Hovedbygning.

Raadvad – helt ude i skoven

Fra 1895 fik Raadvad en ny opblomstringsperiode med stiftelsen af aktieselskabet Raadvaddams Fabrikker. Fabriksanlæggene blev moderniseret, og der blev startet produktion af økser og hamre. Efter en brand i 1907 blev moderniseringen fortsat, og smedehallen blev senere indrettet med kamtakkede tage (shedtage) for at få godt dagslys i fabriksshallen. Efter udbruddet af 1. Verdenskrig fik fabrikken store ordrer på især hestesko, økser og plovskær, navnlig til det russiske kejserrige. For at skaffe nye medarbejdere tag over hovedet, blev der i 1916 opført fire nye boligblokke syd for

Fabriksbygningen,
Raadvad 40



den eksisterende bebyggelse samt en ny skole på bakken vest herfor.

Den russiske revolution i 1917 førte til, at den nye sovjetregering annullerede alle ordrer og betalingsforpligtelser, så fabrikken måtte træde i likvidation i 1921. Den blev dog rekonstrueret som Raadvad Knivfabrikker A/S, som begrænsede produktionen til udelukkende at omfat-

te knive og brødmaskiner. I 1973 flyttede fabrikken til Brønderslev.

I 1940 opkøbte staten Raadvad for at få området tilbage til skoven, men i 1986 blev det besluttet at bevare såvel boliger som fabriksbygninger og at indrette en del af fabriksbygningerne til et center for bevarelse af håndværk og udleje resten til private håndværksfirmaer.



Vandrerhjemmet, Raadvad 1



»De nye huse«, Raadvad 4-10



Haldor Topsøe A/S udnytter de tidligere Schous Fabriker, Nymøllevej 55

Industrien i vor tid (1950-)

I vor tid har industrien været på vej væk fra Lyngby til steder med lavere grundpriser og lønninger samt mulighed for egnsudviklingsstøtte. I stedet er der etableret eller tilflyttet en række virksomheder inden for rådgivning, forskning og udvikling, bl.a. Cowi A/S, Rambøll A/S, Haldor Topsøe A/S, Dades A/S, IBM og Thrane & Thrane.

Fra 1950'erne ophørte industriproduktionen gradvist i Mølleådal. Klædeproduktionen på Brede Værk stoppede i 1956, på Schous Fabriker i Nymølle og Ravnholm i

1974, på madrasfabrikken Lama i Ørholm i 1977 og på Strandmøllen i 1991. Brede og Ørholm Værk



Thrane & Thranes nybyggeri på Lundtoftegårdsvej 93D

blev overtaget af Nationalmuseet og Schous Fabriker af Haldor Topsøe A/S. Strandmøllen er nu alene lager og administrationsbygning for Strandmøllen A/S, efter at produktionen af industrigasser er flyttet til Fyn.

For at give plads til nye fabrikker udlagde Lyngby-Taarbæk kommune allerede i 1943 store arealer i Lundtofte til industri omkring Maglebjergvej samt mellem Lundtoftegårdsvej og Lundtoftevej. Ved Maglebjergvej så en række mindre industrier dagens lys omkring 1950. Og ved Lundtoftevej/Lundtoftegårdsvej blev køleskabsfabrikken Atlas A/S opført i 1950. Atlas blev i 1967 overtaget af den svenske Elektrolux koncern, der i 1996 flyttede produktionen til Ungarn, men har bevaret sit danske hovedkontor på stedet. Otto Niensens Emballagefabrik på Nørgaardsvej flyttede i 1968 til nye bygninger på Nymøllevej/Maglebjergvej, hvor det sidste store industrianlæg i Lyngby-Taarbæk i vor tid blev opført i 1982. I 1994 blev virksomheden overtaget af Danisco, der i 2003 solgte den til Amcor Flexibles, som stadig har produktion af emballage i én af bygningerne, men som har solgt de øvrige til Haldor Topsøe A/S.

Selv om masseproduktionen af industrivarer næsten er ophørt i Lyngby-Taarbæk, opstår der til stadighed nye typer af virksomheder, som har betydning for industripro-



Otto Nielsens Emballagefabrik på Maglebjergvej er overtaget af Amcor Flexibles



Amcor Flexibles, Nymøllevej 78



Scion-DTU, Bygning 381, Diplomvej

duktionen. Lyngby-Taarbæk er f.eks. hjemsted for Haldor Topsøe A/S, der bl.a. udvikler katalysatorer og netop nu er ved at etablere en mindre fabrik til udvikling og fremstilling af brændselceller ved Nymøllevej. På Danmarks Tekniske Universitet huser Scion-DTU en række iværksættere og afdelinger af højteknologiske virksomheder inden for bio-, nano-, miljø-, medico- og især it-teknologi.

J. C. Hempels Skibsfarvefabrik A/S Virksomheden blev grundlagt i 1915 af J.C. Hempel og flyttede i 1970 til Lundtoftevej 150. Her blev der bygget en produktionshal og to lagerhaller, som i 1995 blev suppleret med et forsknings- og udviklingscenter og i 2001 med et topmoderne testcenter. Virksomheden, der foruden skibsmalinger også fremstiller industrimalinger, containermalinger og dekorative malinger, har 20 fa-

brikker rundt om i verden. Fabrikken i Lundtofte er nu den eneste større fabrik, der er tilbage i Lyngby-Taarbæk. Så sent som i 2003 var den i fare for at blive lukket, bl.a. fordi nybyggeriet af skibe flyttede til Asien. Fabrikken fik dog lov at overleve og har siden kunnet øge produktionen, idet den europæiske efterspørgsel efter maling til bl.a. skibsindustrien og vindmøller er steget kraftigt.



Luftfoto af fabriksområdet mellem Lundtoftevej og Lundtoftegårdsvej



Hempel har stadig produktion i Lundtofte



Vi må værne om industrikulturen

Gennem mere end 400 år har industrien præget Lyngby-Taarbæk og efterladt talrige spor især i Mølleådalen.

Møller, fabrikker, boliger, institutioner, transportmidler ja hele bysamfund fortæller i dag om industrisamfundets udvikling. En udvikling, der også afspejler sig i bygningskulturen, som løbende er blevet tilpasset industriens behov og tidernes muligheder og idealer.

Mølleådalen er nylig blevet udpeget som nationalt industriminde, og det er besluttet at indrette et museum for industrikultur i Brede. Dermed er der sat yderligere fokus på den enestående arv af industrikultur, som findes i kommunen. Samtidig er det blevet ekstra vigtigt at værne om de bygninger, anlæg og kulturmiljøer, der også i fremtiden kan fortælle historien om industriens betydning og udvikling i Lyngby-Taarbæk.

