

F R E D N I N G S F O R S L A G

MÅNEPORTEN

LYNGBY-TAARBÆK KOMMUNE



Forslagsstiller:	Landsforeningen for Bygnings- og landskabskultur
Bygningssynsmøde:	6. oktober 2022
Journalnummer:	22/07765 Caspar Jørgensen
Kommune:	Lyngby-Taarbæk Kommune
Adresse:	Strandvejen 724, Springforbi, 2930 Klampenborg
Matrikel nr:	72 samt dele 4 og 3cd Taarbæk-Taarbæk
BBR-nr:	?
Ejer:	Naturstyrelsen
Betegnelse:	Måneporten
Komplekstype:	haveelement
Opførelsesår:	1934
Omfang:	<i>Måneporten</i>

FREDNINGSSOMFANG



Måneporten (1934 af C. Th. Sørensen)

— BESKRIVELSE M.V.

Citat fra Landsforeningens forslag:

”Måneporten ligger i umiddelbar tilknytning til Dyrehaven og er anlagt i sammenhæng med ejendommen Stokkerup, Strandvejen 724, Springforbi, der ligger umiddelbart nord for Måneporten. Den ligger i overgangen mellem den græsklædte slette med solitære træer og kystlinjen mod Øresund.

Måneporten er et simpelt men meget virkningsfuldt anlæg, der er opbygget af rødlige Nexø sandsten, som også blev anvendt til villaens sokkel, men i diget uden brug af mørtel, en såkaldt tørmur. Af det oprindelige haveanlæg placeret i dalsænkningen syd for villaen er i dag alene diget og den ikoniske port bevaret. Diget, der knytter dalsænkningens sider sammen, er på indersiden opmuret med Nexø sandsten. Med inspiration fra østen er den cirkelformede port placeret i dalsænkningens laveste punkt og skaber på naturlig vis adgang mellem slugten i læ bag muren og stranden bagved.

Måneporten er teknisk set et stendige med en kerne af jord og faste sider af sandstenskvadre og græs på toppen. Stendiget danner en dæmning hen over slugten. Diget er ca. 2 meter bredt og 30 meter langt. I diget er der konstrueret en cirkulær, selvbærende åbning med en diameter på ca. 2 meter, som danner en 4 rørformet tunnel, der tillader passage gennem diget. Der har tidligere løbet en bæk, Hages Rende, ned gennem slugten og Måneporten havde tillige den funktion, at lede vandet gennem dæmningen. Bækken er nu rørlagt.”

Se i øvrigt landsforeningens forslag (vedlagt).

— FREDEDE HAVER AF C. TH. SØRTENSEN (KRONOLOGISK RÆKKEFØLGE)

1. Kratvænget 9, Gentofte Kommune: Vinkelbygningen 1934 med tilbygget sydføj 1939 samt haveanlæg, herunder forplads og hække 1934. Fredet 2014
2. Bernstorffsvej 27, Gentofte Kommune: Villa, garage, havemur og have 1938. Fredet 2013
3. Haveanlægget, Grønnemose Allé, Københavns Kommune: Det fælles haveanlæg 1942. Fredet 1990
4. **De Ovale Haver, Nærum**, 1949 Fredet 1991
5. **Vor Frue Kirkes Plads, Kalundborg** Kommune, 1953 C. Th. Sørensen. Fredet 2011
6. Parcelgården, fællesarealer samt afgrænsningen af de private haver. 1950-54. Fredet 2015
7. **Vitus Bering Parken, Horsens** Kommune, 1957. Fredet 2014
8. Vestbad, Nørrekær 22, Rødovre Kommune og Nykær 26, Brøndby Kommune: Friluftsanlægget Vestbad samt den østlige del af parken 1957-58. Fredet 2017
9. Tårnby Rådhus og de nære omgivelser 1957 sammen med Ole Nørgård, 1974 af Morten Klint og Knud Lund Sørensen. Fredet 1994
10. **Angligården**, Uldjydevej 3, Herning Kommune: med poppellunden, parkeringspladsen og skulpturparken 1966. Fredet 1995
11. **Kastanievej 16**, Rudersdal Kommune: Villaen (1933 af tømrermester L.V. Sørensen) med have 1979. Fredet 2021
12. **De Geometriske Haver**, Birk Centerpark 311, Herning Kommune: 1945, anlagt 1983. Fredet 2014

13. Herning Højskole, Højskolevej 11, Herning Kommune 1962 sammen med Ole Nørgård. Fredet 2018.
14. Aarhus Universitetsparken og Vennelystparken i høring 2022

— MÅNEPORTEN I LITTERATUREN

Haven omtales ikke i Andersson og Høyers skrift fra 1993. Derimod omtaler Sørensen den selv i sin bog fra 1975, og Stephensen nævner Måneporten som et eksempel på C.Th. Sørensens fascination af geometriske figurer. Cirklen kan følges fra den cirkelformede træindhegning i bondegårdsprojektet fra 1919 over adskillige amfiteatre til forsamlingspladsen på Frilandsmuseet i Sorgenfri fra 1961. Hvertil kommer flere cirkelformede bede, som ”*bede i græs*” ved Gl. Køgegaard 1947 og Sonja Polls Have 1971-79, og halvcirkel- og cirkelformerne i James Løve’s have 1936 og Overgaards have 1937, hvor de sidste to også er opbygget af natursten i tørmur. Vigtig er måske også det cirkelformede hus fra Forumudstillingen ”Fremtidens Bolig” i 1929, hvor Sørensen stod for haven.

Malene Hauxner (side 128-129) peger på, at selvom der findes adskillige udenlandske eksempler, så var brugen af geometriske former, som bestemmende for en hel have, nyt og karakteristisk for dansk havekunst – i særdeleshed C.Th. Sørensen. ”*Uden for Danmark førte nogle få disse rene former igennem, men de fleste var uklare og forvirrede forsøg, med stor afhængighed af arkitekturhaven.*”

I sit omtale af Stokkerup fra 1975 er det imidlertid ikke de geometriske former Sørensen hæftede sig ved – men landskabet. ”*Terrænets oprindelige form blev så godt som ikke ændret ved anlægget af haven. Havens karakter er i overvejende grad bestemt af udsigten til Sundet og af jordformerne. ... Lidt læ lod sig opnå neden for huset, idet en lav ås skød sig frem for dalen; den endte i en lille knude med et par skønne aske, og her byggedes en dæmning, der ind mod haven fremtræder som en tørmur af Neksø-sandsten, rigt tilplantet og med en gennemgang, der er formet som en kinesisk måneport.*” (side 78).

Sammenfattende ser Hauxner (side 145-146) formeksperimenterne i 1920ernes haver som indslag eller etuder, hvor de i 1930erne ”*optrådte med større og større grad af væsentlighed i kompositionen.*” Brandts ”Junihave” på Svastika var på trods af sin selvstændige karakter et indslag i en landskabelig have, men var uundværlige for 1930ernes haver. Her afprøvede Sørensen ideer ved store villaer og landsteder som f.eks. Stokkerup, som så siden blev anvendt ved anlæg af mere offentlig karakter. Haverne er landskabelige med græsflader, store fritvoksende træer, skarpe skovbryn og perspektivisk virkende skovlysninger. Indenfor de landskabelige rammer afprøvede Sørensen sine firkant-cirkel formeksperimenter – i en mere dominerende position end Brandts. ”*Rammen og træcækken er sprængt, men hverken form eller helhed er af den grund forsvundet. Her har opdelingen i arkitektonisk og landskabelige haver ingen mening. ... Alligevel må de alle sammen betegnes som landskabelige, ud fra den betragtning, at de er skabt efter et landskabeligt koncept, har store, sammenhængende græsflader, blødt behandlet terræn, ”tilfældige” bevoksninger, vegetationsscenerier, rumlige plantekulisser. De opererer med landskabelige skift mellem lukkede og åbne, afbalancerede, rytmiske*

rumforløb, følgende ”the waving line of beauty”, med billedlige referencer hentet i naturen og i kulturlandskabet.”

— KILDER

Sven-Ingvar Andersson og Steen Hoyer: C.Th. Sørensen – en havekunstner. Arkitektens Forlag 1993.

Malene Hauxner: Fantasiens Haver. Kbh.: Arkitektens Forlag 1993.

Lulu Salto Stephensen: *Danmarks Havekunst*. Bd. 2, Arkitektens Forlag. Kbh. 2001, side.

C. Th. Sørensen: Haver, tanker og arbejder. Kbh.: Christian Ejlers’ Forlag 1975.

— PLANBESTEMMELSER/KOMMUNEATLAS

Lyngby-Taarbæk Kommune har ved mail af april 2021 oplyst:

Kommuneplanen udpeger bygninger med bevaringsværdi i FBB på 1-3 som særligt bevaringsværdige. En lang række af bygningerne i området omkring Strandvejen 274 er udpeget med en FBB bevaringsværdi på 3.

Strandvejen 274 er omfattet af Lokalplan 129:

https://dokument.plandata.dk/20_1025492_APPROVED_1183984123_062.pdf

§7.1. i lokalplanen bestemmer at Måneporten og bygningen Stokkerup på Strandvejen 274 skal bevares, at de ikke må nedrives, samt at alle ændringer skal godkendes af kommunalbestyrelsen. Udover måneporten og Stokkelund, nævnes en række andre bygninger i området, hvoraf nogle af dem er placeret på en samnoteret matrikel. I lokalplanens kortbilag 3 vises bevaringsværdige bygninger.

— MILJØMÆSSIG VÆRDI

Måneporten har været en del af haven ved Bøje Benzons villa. Villa eksisterer endnu, omend dele af den i form af hegn og bede er fjernet, som en konsekvens af Springforbiplanen. Alligevel fremtræder måneporten stadig som et afgørende element i afslutningen af slugten.

Hermed opretholdes grundideen i haven med at lade måneporten forstærke og fremhæve de allerede eksisterende landskabstræk. De miljømæssige værdier knytter sig således til udsigten over Øresund, og opfattelsen af dalen som en del af kystlandskabet lands Øresund.

— KULTURHISTORISK VÆRDI

Haven og villaen, Nystokkerup, blev anlagt i 1933-34 for direktør Bøje Benzon (1891-1976), der var medindehaver og direktør for kemifirmaet

Alfred Benzon og stormæcen indenfor zoologien (til Zoologisk Have og Zoologisk Museum). Villa er tegnet af Henning Hansen. Benzon skrev disputats om zinks fysiologiske betydning for planter og dyr i 1923 fra Sorbonne, var ivrig fortaler for dyrebeskyttelse og naturfredning og var i en periode også direktør for Zoologisk Have.

Når den private have i dag er fjernet skyldes det Springforbiplanen, der blev besluttet i 1930erne for at frilægge kysten mellem Klampenborg og Strandmøllen. Formålet var at give den brede befolkning adgang til Øresundskysten, et område der indtil da havde være forbeholdt de private ejere af de villaer, der var opført i området i anden halvdel af 1800-tallet. Planen var udtænkt af den socialdemokratiske statsminister Stauning (1873-1942), formanden for Danmarks Naturfredningsforening Erick Stuckmann (1875-1962) og skovrider Martensen-Larsen (1896-1962). Store del af planen blev imidlertid først realiseret i 1990erne herunder bortfjernelsen af store dele af haven ved Stokkerup.

De kulturhistoriske værdier knytter sig således til samspillet mellem de fysiske spor af naturgenopretningen fra 1990erne og det landskabsarkitektoniske værk af C.Th. Sørensen, der tager udgangspunkt i landskabet og som stadig besidder væsentlige værdier på trods af naturgenopretningen.

— ARKITEKTONISK VÆRDI

De arkitektoniske værdier knytter sig til den skarpe iscenesættelse af det landskabelige træk, der opstår ved, at slugten både afsluttes og understreges gennem den stensatte mur mod havet, idet muren både adskiller og – gennem den cirkelformede åbning – understreger havet.

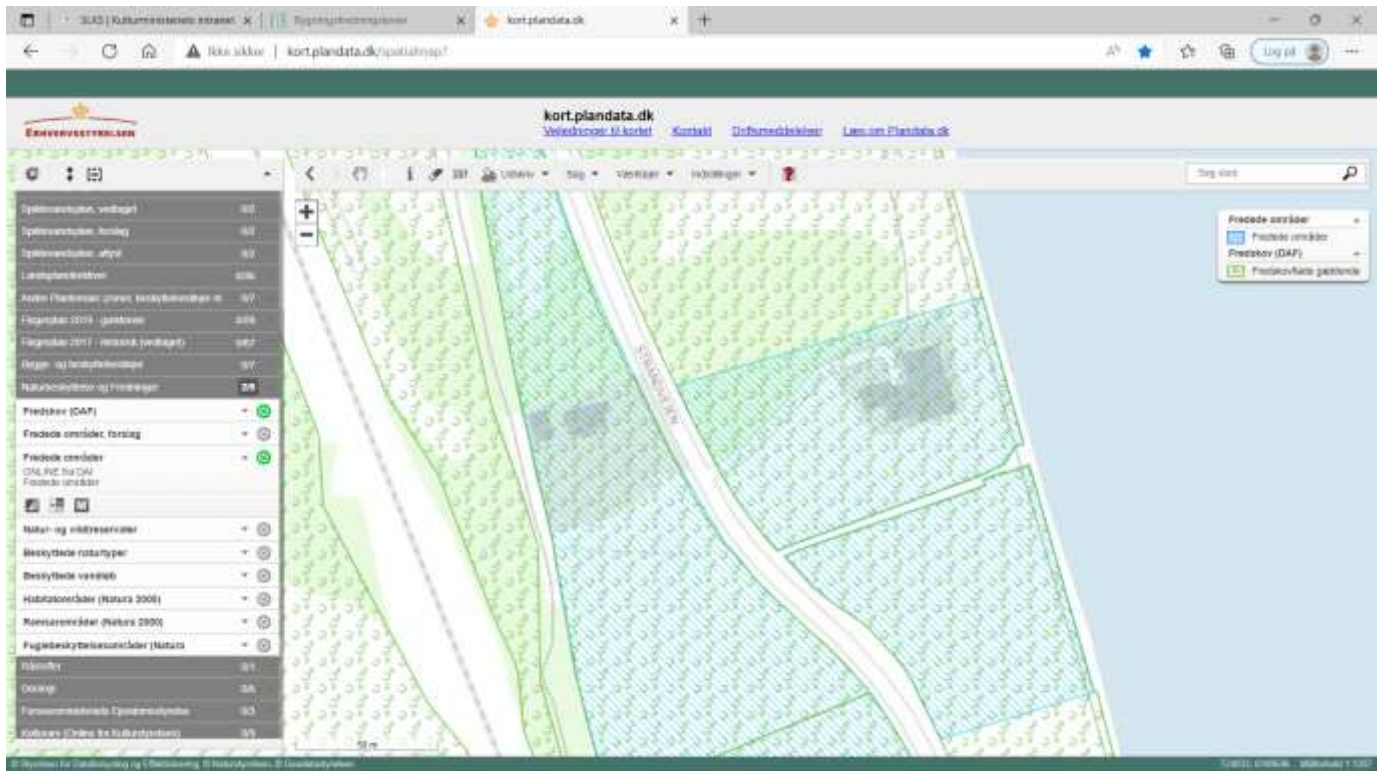
Den græsklædte dal nedenfor villaen, den bearbejdede naturlige ås med dens tørmur af Nexøsandsten med den cirkelformede åbning, der giver udblik til Øresund, og gruppen af træer mod syd på åsen er de få men vigtige elementer i det landskabsarkitektoniske værk. Den naturlige dalsenkning er sat over for en stærkt forenklet geometrisk form: cirklen, og overfor den lille gruppe asketræer. Samtidig er det karakteristisk, at Sørensen i sit tilbageblik fra 1975 giver en både æstetisk og funktionel begrundelse for muren: den skal både give læ og muliggøre udsyn til det blå vand.

— BÆRENDE FREDNINGSVÆRDIER

De bærende fredningsværdier knytter sig til den græsklædte dal og den bearbejdede naturlige ås med dens tørmur af Nexøsandsten og med den cirkelformede åbning, der giver udblik til Øresund, og gruppen af asketræer mod syd på øsen.

— TEGNINGER

Situationsplan, plan, snit, opstalt



Grøn markering: Fredsskov

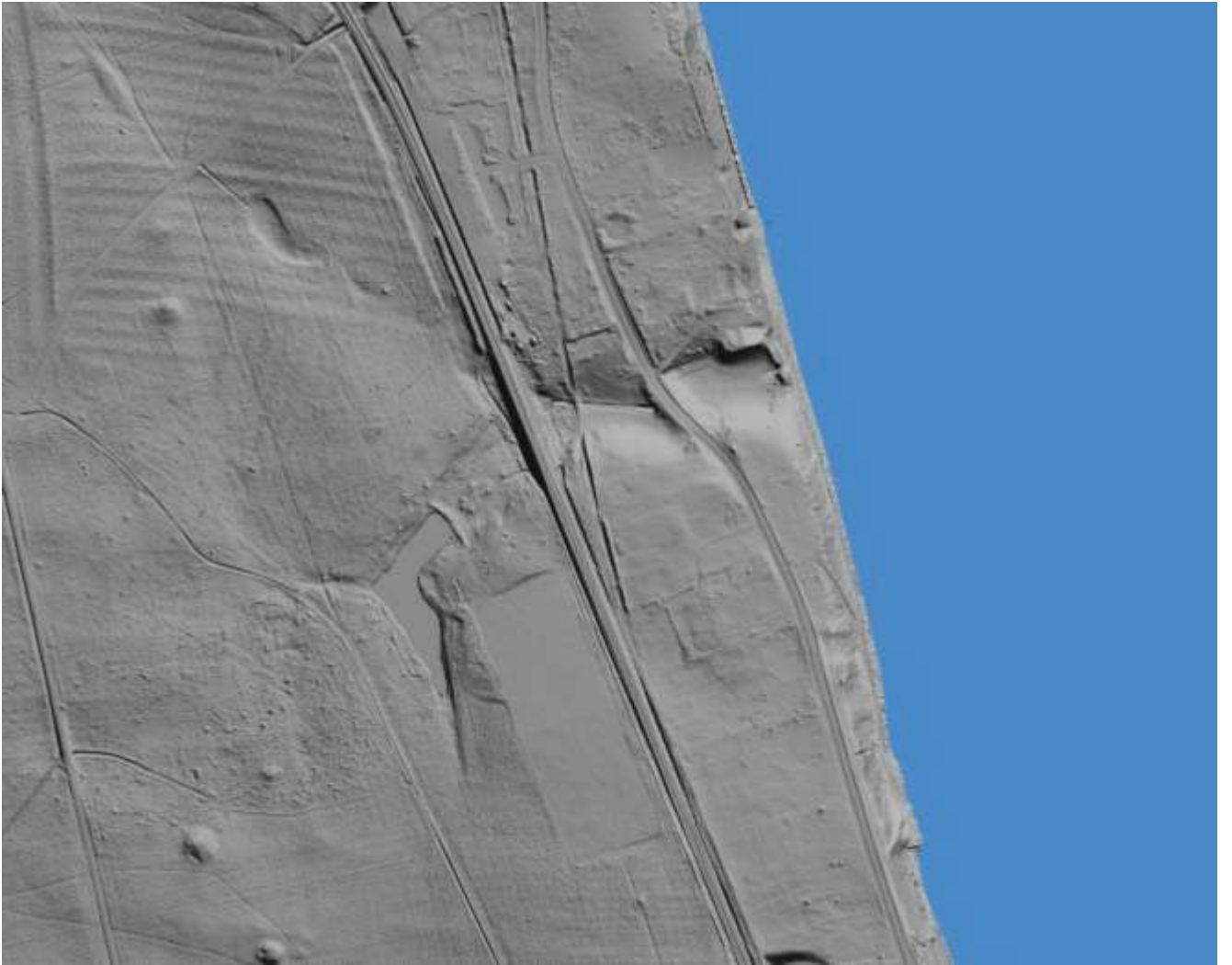
Blå markering: Fredede områder



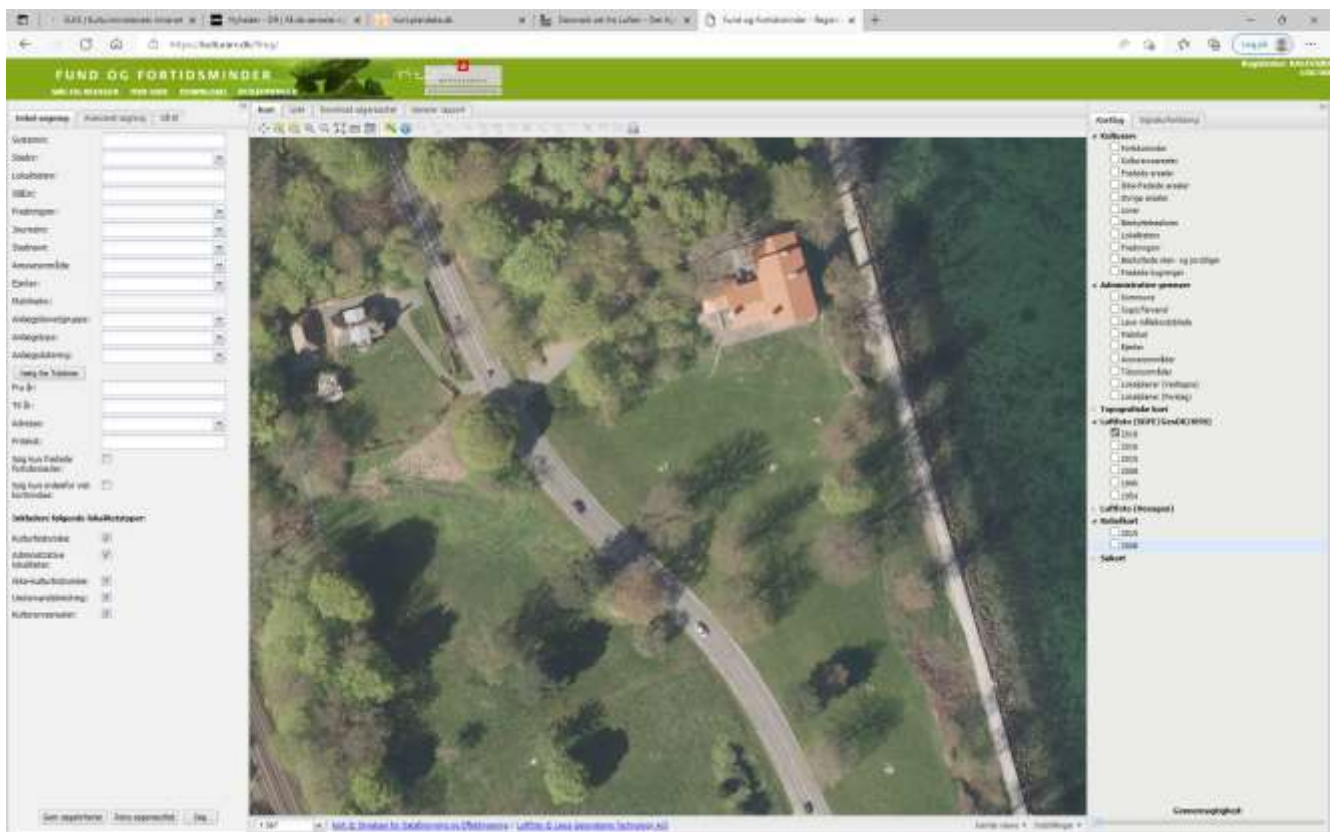
1954
1:2268



1965



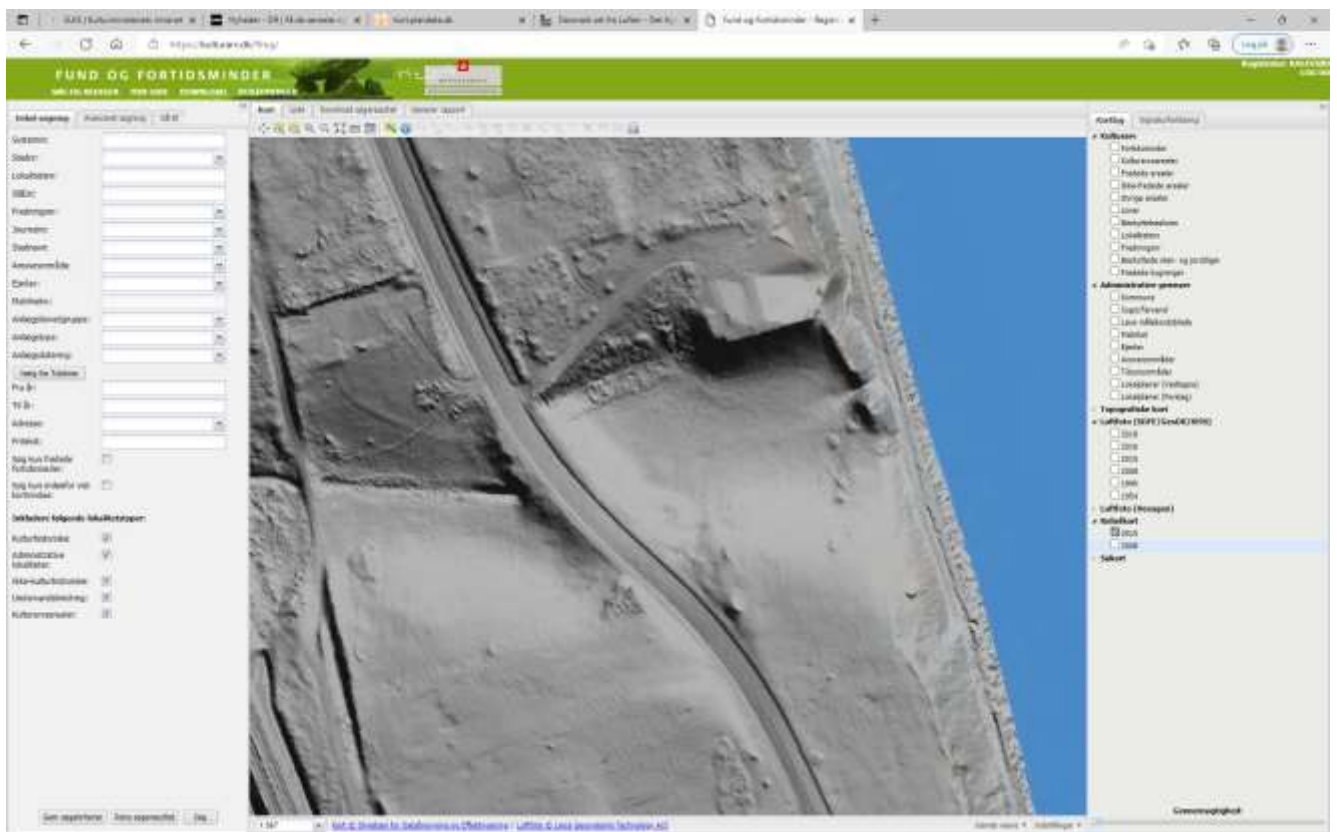
2014
1:2268



2018
1:567



Udsnit højt målebordsblad 1842-99



2015



1954

— BILLEDDOKUMENTATION



Marts 2022



Marts 2022



Marts 2022



Marts 2022



Marts 2022